

Abel 生誕地訪問記

御前憲広 (みさきのりひろ) *

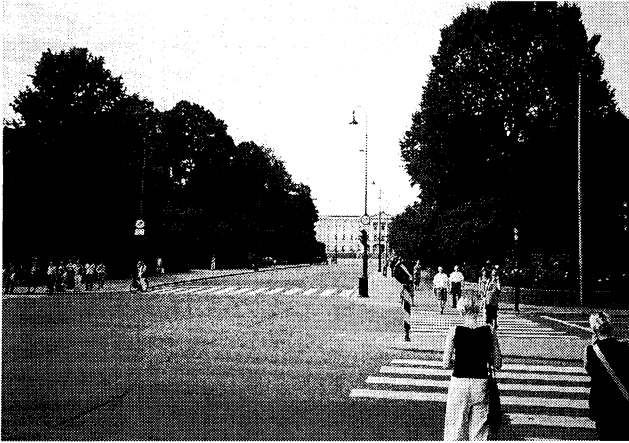
金を出すからどこでもいいから1ヶ月ほど外国に行って来いという学内基金があたった。実際は順番なのだが、一応前年度に申請をしなければならない。2002年はICMの年にあたるからそれには出ることにした。ICMの選考争いで負けたオスロが、Abel生誕200周年記念の研究集会を催すらしいという噂があったので、とりあえず、行き先をノルウェイ、中国にして申請書を出した。ところが、出発が近づいても一向にそういう情報は伝わってこない。仕方ないから、Abelの銅像の下に立って写真でもとってくる、もし生誕地がわかるようならそこを訪問してこようということで、とにかく7月31日にオスロに向けて出発した。以下、私と同じような、物好きな人がいたら参考にしてください。

1 オスロ市内の Abel の銅像

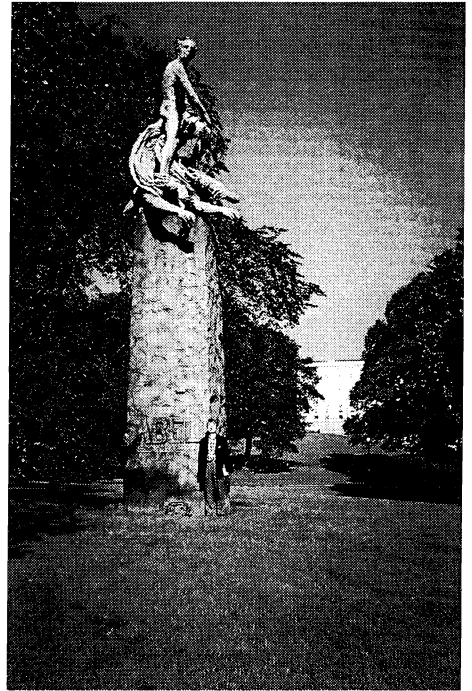
オスロ中央駅からカールヨハン通りという繁華街を、ゆっくり歩いて20分くらいで王宮にたどり着く。王宮に登る短い緩やかな坂の途中の左側に階段があり、登るとAbelの銅像がある。銅像の回りは芝生のちょっとした広場なのだが、木立に大きく囲まれていて、王宮に向かう坂からは像は見えない。以前から聞いているとおり、台座も含めて10メートルくらいのAbelが、Lagrange, Cauchy(?)を踏んづけて立っている。以前、誰かがどこかにAbelの銅像は小さいと、書いてあるのを見たことがあるが、あとで述べるオスロ大学内の銅像と間違えたのだろう。

さて、銅像の下で写真をとるといふ目的は果たしたので、次はAbelの生誕地を探さなければならない。実をいうと、面倒だから、すぐに見つからないようなら、さっさとあきらめて、Abelの誕生日の8月5日にまたここに来て写真をとればいいや、などと考えていたのである。

* 日本大学理工学部一般教育



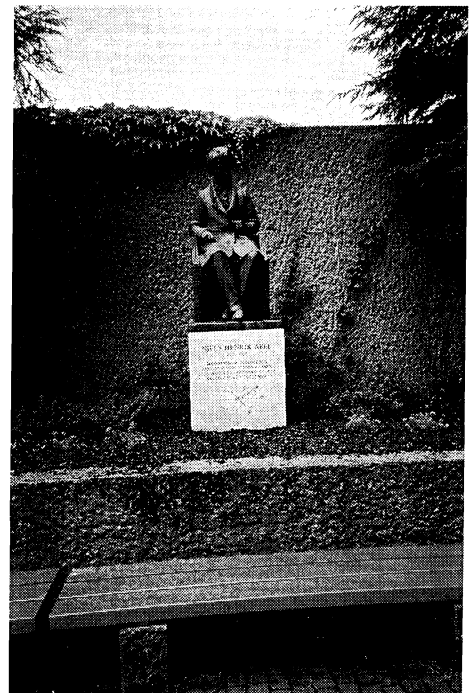
正面が王宮，左側の木立の中に
Abel像がある。



ノルウェイ王宮前のAbel像



Abel 200年の垂れ幕が下がっている
オスロ大学図書館



オスロ大学構内のAbel像

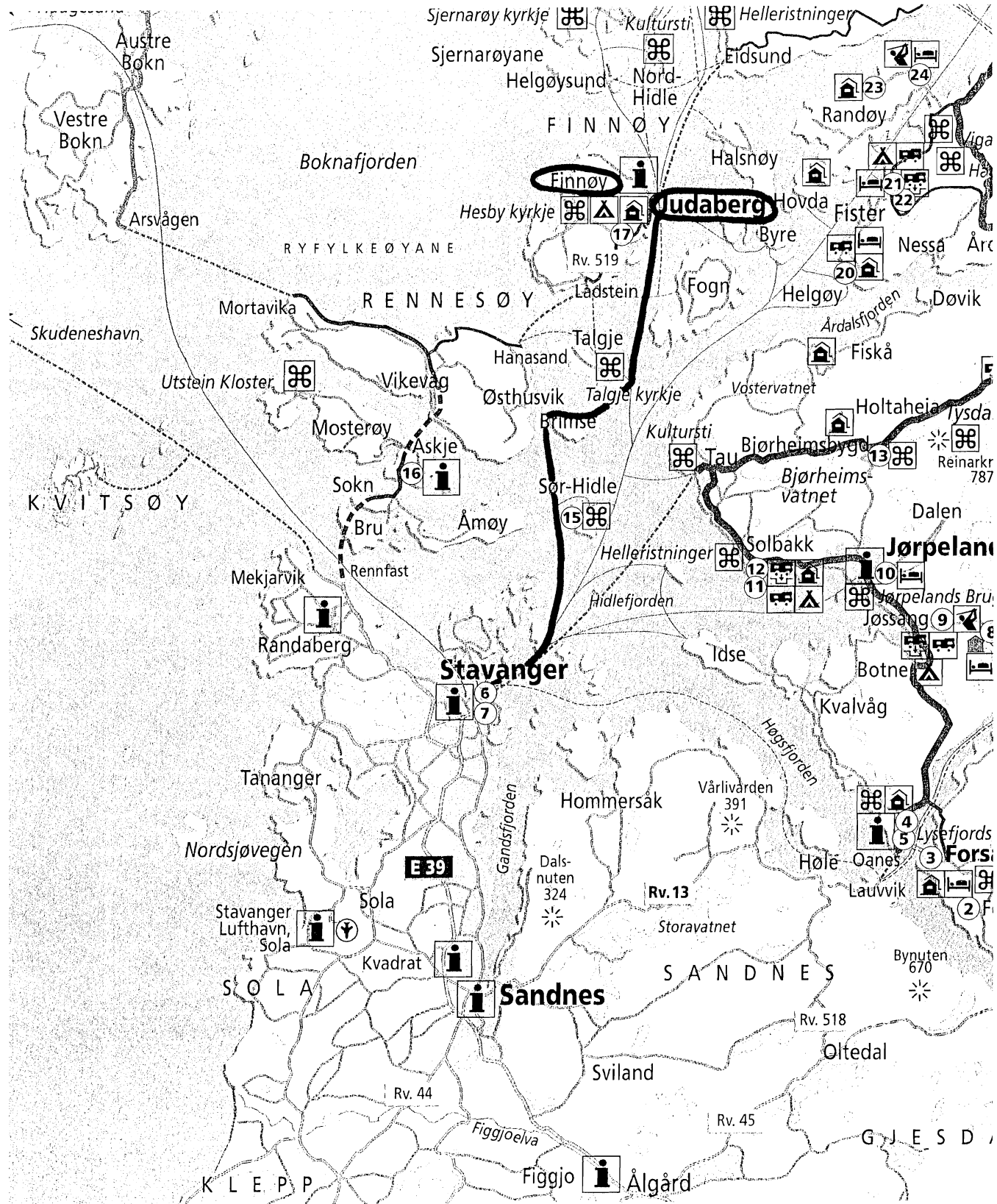
2 Abel の生誕地探索

高木貞治先生の「近世数学史談」には、「(Abel は) 首府に近い Finno という所で貧しい牧師の家に生れて」とある。キーワードは「Finno」, 「牧師」だけだが、オスロに近いということだからということでホテルや市のインフォメーションで尋ねてみたがしらないという。そこで、オスロ大学の数学教室に行くことにした。王宮の近くのオスロ大学は法学部と薬学部しか残ってなくて、残りは郊外の Blindern という所にある。地下鉄の路線図では地下鉄の駅があるが、実際は1つ手前の Majorstuen 駅で終点で、そこからバスに乗り換える。多分、工事中なのだろう。

Blindern で降りると、オスロ大学が広がっていて、数学教室を見つけるのが大変であるが、Niels Henrik Abel, Sophus Lie といった名前を頼りに案内図で探せばよい。ただし、方向がわかりにくい。途中で道を聞いたりしながら歩いてゆくと、大きな建物に「Abel 生誕200周年」の垂れ幕が下がっていた。そこが大学図書館で、そのとなりが、Sophus Lie Auditorium, さらにその斜め隣に Niels Henrik Abel Hus があり、数学科の事務室、研究室はその中にある。事務室まで案内してくれた Bent Birkeland 教授が、Abel は Stavanger の近くで生れたと聞いていると教えてくれた。Stavanger はノルウェイの西南端近くの港町で、オスロはほとんど東の端にある。縦に長いノルウェイと言えば近いといえば近いが、決してオスロの近郊ではない。Birkeland 教授に礼を言って建物を出ると、Sophus Lie Auditorium との間のめだたないところに Abel の銅像が建っていた。こちらは台座にレムニスケートの等分図を掘り込んだいかにも数学者の像らしいものである。

Stavanger まで行っても生誕地がみつかるかどうかは疑問だったのだが、それならもともとで、ついでに観光したと思えばいいのだと自分に言い聞かせ、Stavanger に向かった。Stavanger はオスロから特急で7時間かかる。飛行機で行く手もあるが、Abel 生誕地探索のために何回も列車に乗らなければならないだろうと、スカンレールパスというのを買っておいだったので、列車で行くことにした。途中、アムンゼンが南極大陸探検に出港した Kristiansand という所で一泊して、8月4日昼ごろ Stavanger に到着した。information で尋ねると、Finnøy という島があるということだった。島というイメージは持っていなかったのだが、該当するところが他にないので、とにかく行ってみることにした。

The Abel Prize



3 Abel の生誕地へ

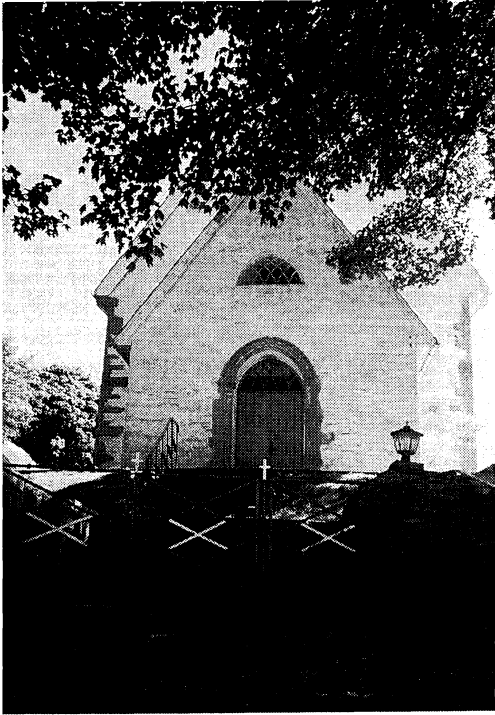
8月5日, Abel の誕生日に Finnøy 島に向かった. Stavanger から30分ほどで, Finnøy 島の Judaberg という小さな港につく. 次のキーワードは「牧師」であるから, 教会を探すことにした. 教会は島の反対側にあるということだった. 一応観光地になっている島だから, レンタサイクルくらいあるだろうと思っていたがない. リュックをしょっていたので, 道を尋ねた人に, その格好なら歩いて大丈夫とはげまされ, 車道を避け, 島の中央の丘を越える道を歩き始めた. 途中, 人家はポツンポツンとあるだけで, 道を聞く人もいないし, ここまで来たのだから, あきらめて帰ろうかと何度も思いながらなんとか2時間ほど歩いて, 教会にたどり着いた. 教会だから周りに村みたいなものがあるのかと思ったら, 牧草地や農地に囲まれて建っている. なんとなく新しい建物なので, 本当にここでいいのか不安になった. 200メートルほど離れた人家に行き, 出てきた主婦に, あの教会は200年前にもあったかと尋ねたら, 1800年ころに建てられたとのことであった. そこで,

A great mathematician was born at that church 200 years ago.

と言ったら(じつは, 牧師の家と言いたかったのだが, 牧師という単語を度忘れした), 英語は不得意だから書いてくれと言われた. 日本人にはよくあることだが, 外国人がそういうことを言うのは初めての経験だ. 同じ事をノートに書いたら, 主婦は2, 3秒考えていたが, 予期しない「Abel のことか」という返事が返ってきて, Abel は教会で生れたのではないと言う. 数学者ならいざ知らず, ただの主婦が Abel を知っているとは, と驚いていると, その主婦, プリート・ハンドランさん(つづりはわからない)は, 家に入ってパンフレットを持ってきた. 前日 Abel 生誕200周年の記念式典が教会で行われて, 彼女が持ってきたのはそのプログラムであった.

ハンドランさんが, Abel の生家まで車で送ってくれると言うので, ありがたく好意を受けることにした. Abel の生家は島の中央を横断している車道の途中の坂を10メートルほど登ったところにある. 坂の入り口に, 牧師夫婦の銅像があり, そのそばに, これまたうっかり見逃しそうな灌木の中を少し上ったところに Abel のレリーフがあって, 前日置かれたらしい花輪があった. ハンドランさんに港まで送ってもらって, Abel 生誕地訪問の旅は終わったのであった. 車の中で, 彼女が, 1人かたとたずねるので, 「日本からわざわざこんなところにくる物好きは他にはいない」と答えておいた.

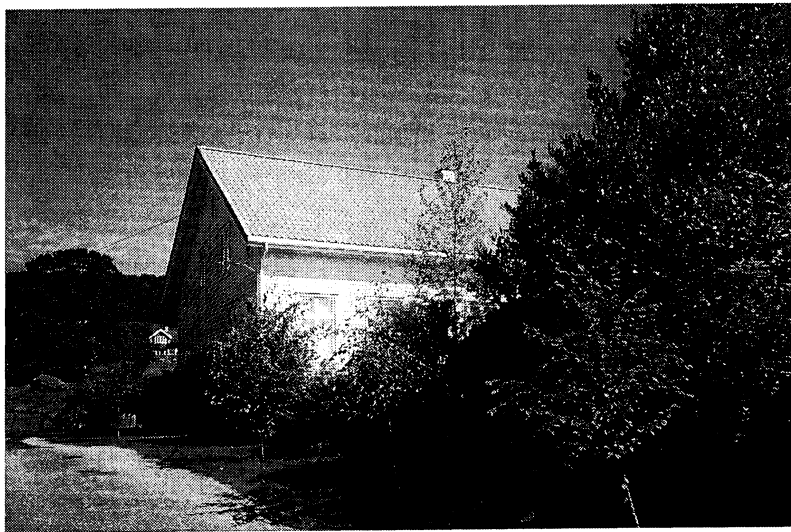
The Abel Prize



Abelの父が勤めていた教会



Abelの生家の前のレリーフ



Abelの生家. ただし, 家は新しい.

4 あとのエピソード

港に戻って、船の時間までぶらぶらして、案内板を見ていると島の名所案内の中に、Niels Henrik Abel という項目があって、生家が地図に載っていた。最初にこの案内板をよく見て行動していれば、2時間も歩かないで30分で着いていた。次に行く人は、船を降りたら、前の車道を左に歩き、車道が分かれるところで右側の道をとればよい。

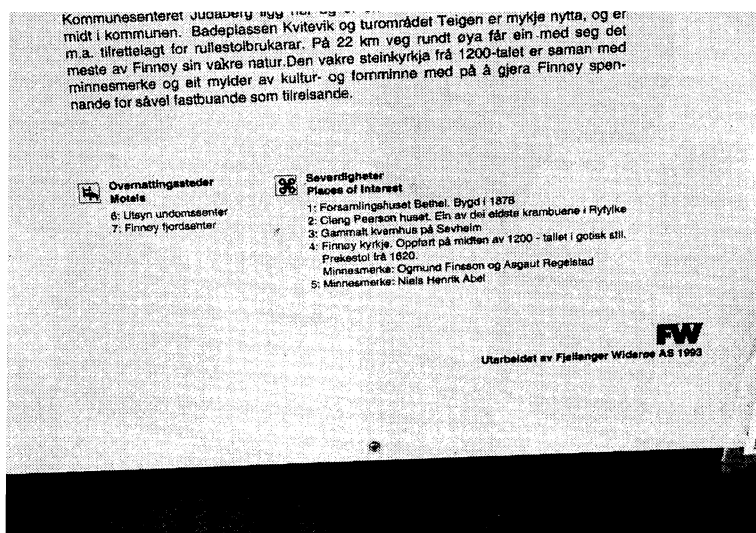
帰りの船の中で、前の席の人が読んでいる新聞に Abel の写真がでかでかと載っていた。その記事には Abel の紹介、前日の記念式典の様子、Abel 賞の創設のことが述べられていた。

（みさき のりひろ，日本大学理工学部）

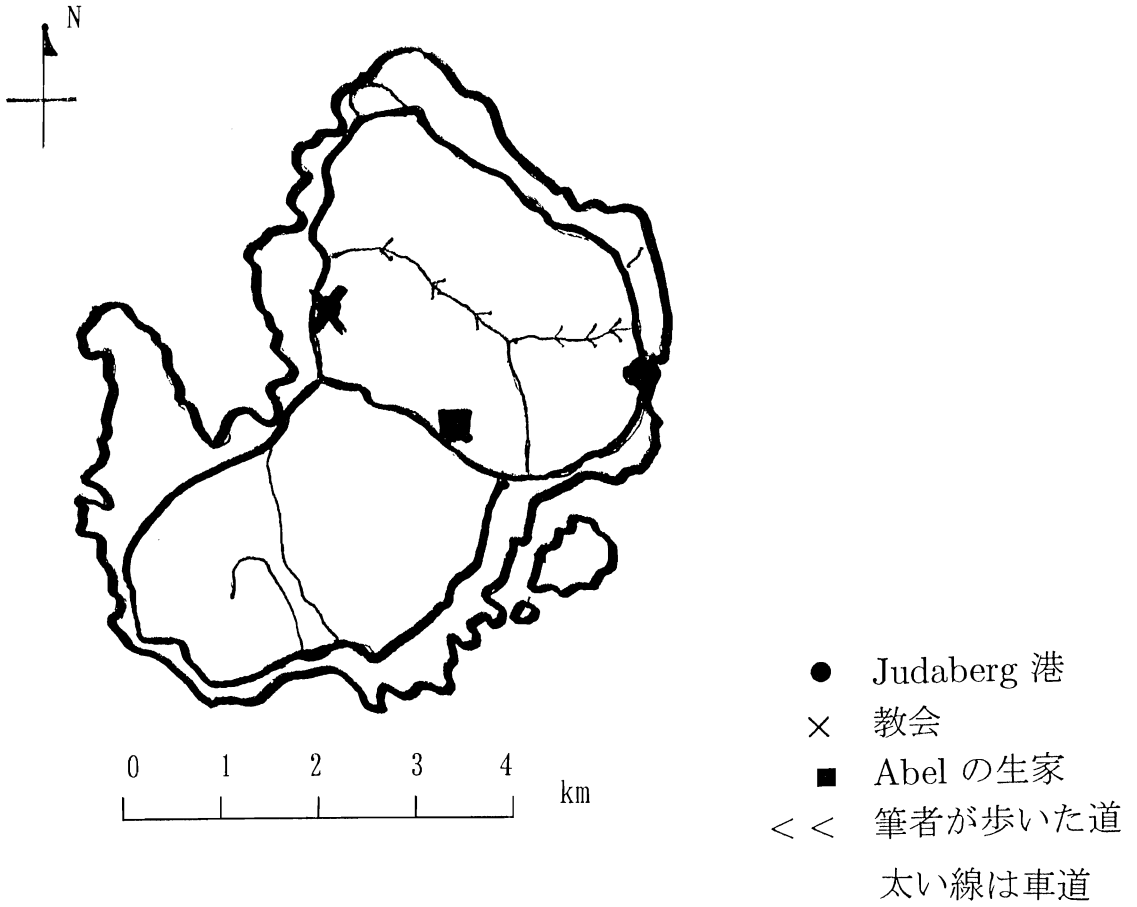
The Abel Prize



船内で見たAbelのことが載った新聞。
前の座席の人が揚げてくれた。



Judaberg港の案内板。見所の5番目にAbelと書いてある。



Finnøy 島概略図

framhald, frå forrige side: program

Klokka 13.00

Middag på Utsyn Ungdomssenter for
innbodne gjester.
Musikalske innslag.

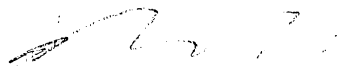
Klokka 15.00

200-års markering for Niels Henrik Abel
sin fødestad i Finnøy i parken på Utsyn
Ungdomssenter (atterhald om veret).

- Niels Henrik Abel "Et foranskutt lyn"
- Kåseri v/forfattar Arild Stubbshaug.
- Musikkinnslag
- Matematikargeniet Niels Henrik Abel
- Foredrag v/Universitetslektor Nils
Voye Johansen, Mathematisk institutt
- Dagleglivet på Finnøy på byrjinga av
1800-talet v/lærar og lokalhistorikar
Gunnar Skadberg.

Kaffi og litt å bita i.

Vel møtt til Finnøy!



Niels Henrik Abel

200 års jubileum

Program søndag 4. august 2002

Klokka 11.00

Abel-gudsteneste i Hesby kyrkje ved sokneprest

Sigmund Edland.

Kåseri om Abel med hovudvekt på Søren Georg Abel.

Av forfattar Arild Stubbhaug.

Klokka 12.30

Ordførar Jorunn Strand Vestbø legg ned krans på minnebautaen over Niels Henrik Abel i prestegarden.

Søren Georg og Niels Henrik i Finnøy

Niels Henrik Abel blei fødd 3 månadar for tidleg. Han var då så svak at han måtte vaskast i raudvin og leggjast i bomull for at ikkje livsgnisten skulle blåsa ut.

Far til Niels Henrik, Søren Georg, var då prest i Finnøy i Ryfylke. Han var gift med Anne Marie Simonsen frå Risør. Soknepresten stifta leseselskap og leia forlikskommisjonen, han organiserte kystforsvaret, styrka standarden i skuleverket og vaksnerte soknebarna mot kopper.

Til ein av embetsbrødrene kom det slik rapport frå sokneprest Abel frå Finnøy:
"Folket her er overtroisk og bibellærd, de støtte enhver Viffarelse paa misforstaaet guddommelig Autoritet. En Lykke er det at de ere alle velstaaende, og have følgerlig nogle Skillinge at anvende til en god Sags Fremme. De drikker Øll, findøesk Porter, av hiemmegiort Malt og klæde sig med
hvad de selv fabriqvare.[...]

Min Annærkning om Findøe er denne:
det er det lykkeligste land i Norge."

Hele Finnøy feiret Niels Henrik Abel

I dag er det 200 år siden Niels Henrik Abel, en av verdens største matematikere, ble født på Finnøy. I går ble han behørig feiret.

Av Kristin Aalen Hunsager

På programmet sto gudstjeneste i Hesby kyrkje. Deretter la ordfører Jorunn Strand Vestbø ned krans ved Abelbautaen i prestegardshagen. Så det ble arrangert middag på Utsyn ungdomssenter for alle som ville delta.

De som fulgte hele gårsdagens program, fikk med seg to kåserier av Niels Henrik Abels biograf, Arild Stubhaug. Han fikk i 1996 Brageprisen for sin biografi «Et foranskutt lyn» om Abel og hans tid.

I kirken kåserte Stubhaug om Niels Henriks far, sokneprest Søren Georg Abel, som var en foregangsmann på Finnøy. Han vaksinerte befolkningen mot kopper, organiserte kystforsvar og de første spirer til et bibliotek. Også lokalhistoriker Gunnar Skadberg kåserte om Niels Henriks far.

– Søren Georg omtalte Finnøy som det lykkeligste land i Norge. Det har vi brukt for alt det er verdt, sier kultursjef Jon Asgaut Flesjø til Aftenbladet.



Matematikeren Niels Henrik Abel ble født for 200 år siden i dag.

Men det var sønnen Niels Henrik som bidro med nye ideer og teorier innen matematikken.

– Abel levde bare i 26 år, men har satt varige spor etter seg i matematikkens verden. Det en ukjent student fra Europas utkant gjorde de siste fem årene han levde, er ufattelig. Hans epokegjørende oppdagelser har andre bygd videre på, sier Stubhaug.

– Han var genial. Det er vanskelig å forstå hvordan han fant inspirasjon i sitt eget miljø til å bevise det han gjorde ved femtegradsligninger. Han løste et problem som matematikere hadde arbeidet med i 250 år, sier Abels biograf.

Anerkjennelsen hos Abels likemenn ute i Europa kom bare noen dager etter Abels død i

1828. Han ble kalt til en stilling som professor ved universitetet i Berlin. Men da var det unge og fattige geniet allerede død av tuberkulose i Froland ved Arendal.

Matematikkprisen

Under Abel-middagen i går fikk deltakerne også høre universitetslektor Nils Voje Johansen redegjøre for hvordan Abels innsats vurderes av matematikere i dag.

– Det ble formidlet på en lettfattelig måte, sier Flesjø fornøyd til Aftenbladet.

Abel vil bli husket gjennom en stor matematikkpris som skal deles ut årlig, første gang neste år. Fondets kapital er på 200 millioner kroner, og avkastningen av fondet vil utgjøre prispengene.

Femtegradsligninger

Abels mesterverk er en avhandling om integraler av algebraiske funksjoner. Han beviste også at femtegradsligninger ikke generelt kan løses ved rottegnsuttrykk.

Under gårsdagens feiring fikk kommunen overrakt det første eksemplaret av en 20-kroners minnemynt over Abel. Se opp, om ikke lenge kan du få en Abel-mynt i hånden – den sirkulerer snart i penge-systemet vårt.

Abels fødsel blir i dag også feiret på Gjerstad i Aust-Agder der han vokste opp fra toårsalderen.